

MAGIS
BRASIL



JESUITAS BRASIL

REDE INACIANA DE JUVENTUDE

RELATÓRIO SOCIAL
2023

EXECUÇÕES E AÇÕES DA REDE MAGIS BRASIL

MAGISBRASIL.ORG.BR



APRESENTAÇÃO

3

JESUÍTAS

4

Jesuítas pelo Mundo 6

Jesuítas no Brasil 7

Jesuítas e as Juventudes 9

REDE INACIANA
DE JUVENTUDE -
MAGIS BRASIL

14

Números 15

Inserção Política 16

Inserção Eclesial 19

VOCAÇÕES
JESUÍTAS

23

INVESTIMENTOS

27

SUL E SUDESTE

28

NORDESTE

31

NORTE

34

CENTRO
OESTE

28

COMUNICAÇÃO

39

VOZES QUE
ECOAM

41

BOAS
PRÁTICAS
MAGIS

ECO JESUIT

50

47

W
C
I
D
N

RELATÓRIO SOCIAL

2023



com grande alegria que apresentamos o Relatório Social da Rede Inaciana de Juventude, um documento que reflete nosso compromisso com a

juventude brasileira e nossa missão de acompanhar e inspirar jovens na construção de um futuro cheio de esperança. Inspirados pela vida e obra de Santo Inácio de Loyola, nosso fundador, seguimos sua visão de transformar vidas através do discernimento espiritual e da ação concreta.

Ele acreditava na capacidade dos jovens de sonhar alto, enfrentar desafios e transformar o mundo ao seu redor. Inácio não apenas imaginou um futuro melhor, mas trabalhou incansavelmente para realizá-lo, inspirando gerações com sua visão de um mundo mais justo e fraterno.

A Terceira Preferência Apostólica Universal da Companhia de Jesus, "acompanhar as juventudes na construção de um futuro cheio de esperanças", ressoa profundamente com os valores e a missão de Santo Inácio, vivo hoje através da vida de tantos companheiros jesuítas.

No Brasil, a Rede Inaciana de Juventude, nestes 10 anos já trilhados, tem sido um farol de esperança para muitos jovens, oferecendo-lhes acompanhamento integral de seus projetos de vida, seguindo os eixos do Programa MAGIS BRASIL - Exercícios Espirituais, Vocação, Pedagogia da formação, Voluntariado, Inserção sociocultural e Justiça socioambiental.

Em nossa missão diária, reafirmamos - como MAGIS BRASIL - a nossa prioridade absoluta pelos jovens, em especial os mais pobres.

Neste documento, destacamos nossas iniciativas, projetos e o impacto positivo gerado na vida de tantos jovens ao redor do país em 2023.

A todos a nossa gratidão. A nossa missão de acompanhar as juventudes torna-se cada vez mais consoladora quando percebemos, nessa caminhada, diversos companheiros e companheiras que acreditam nessa mesma missão.

Deus nos acompanhe e ajude sempre!

P. EDSON TOMÉ PACHECO, SJ

SECRETÁRIO PARA JUVENTUDE E VOCACÕES - JESUÍTAS BRASIL





ÍNDICE

JESUÍTAS

HERDEIROS DE UM SANTO PEREGRINO

Inácio de Loyola, nascido em 1491, em uma família nobre da Espanha, começou sua vida como soldado e cortesão. Seguindo uma carreira militar, teve sua trajetória mudada radicalmente

após ser ferido na batalha de Pamplona, o que o forçou a um longo período de convalescença. Durante esse tempo, Inácio leu sobre a vida de Cristo e dos santos, o que o levou a uma profunda conversão espiritual. Decidiu, então, abandonar suas ambições mundanas e dedicar sua vida a servir a Deus, iniciando um caminho de busca por maior intimidade com Cristo.

A partir de suas experiências espirituais em Loyola e Manresa, Inácio desenvolveu os "Exercícios Espirituais", um conjunto de meditações e práticas destinadas a ajudar as pessoas a discernir a vontade de Deus em suas vidas. Este processo de oração e reflexão, fruto de sua própria busca espiritual, tornou-se a base para a formação de um novo tipo de espiritualidade, centrada no encontro pessoal com Deus e no serviço aos outros.

HISTÓRIA DA CONGREGAÇÃO

A Companhia de Jesus, também conhecida como Ordem dos Padres e Irmãos Jesuítas, ou simplesmente como "os jesuítas", foi fundada por Santo Inácio de Loyola e aprovada pelo Papa Paulo III em 27 de setembro de 1540, sendo essa sua data oficial de fundação. Em 1541, Inácio foi eleito o primeiro Superior Geral, e em 22 de abril do mesmo ano ele e seus companheiros fizeram sua profissão solene, com votos de pobreza, castidade e obediência.

Hoje, com mais de 475 anos de existência e uma bagagem de importantes serviços apostólicos prestados à Igreja, a Companhia de Jesus conta com aproximadamente 17 mil jesuítas.

A Companhia de Jesus contribuiu muito para o revigoramento do catolicismo do século XVI e para a renovação da atividade missionária da Igreja, espalhando-se rapidamente por todos os continentes. Decorridos poucos anos desde a fundação da Ordem, os jesuítas abriram missões e colégios em grandes cidades da Europa, como em outros países, entre eles o Brasil. Desde o início, a Companhia de Jesus vem tendo uma presença muito forte através dos exercícios espirituais e da pastoral paroquial e educativa.

A tradição dos jesuítas de construir pontes em situações de fronteira tornou-se crucial para o mundo de hoje.

1491

Inácio nasce em Loyola, Espanha.

1521

Inácio é atingido por uma bala de canhão na guerra de Pamplona.

1523

Peregrinação de Inácio até Jerusalém.

1528

Inácio entra para a faculdade de Paris.

1534

Inácio e seis companheiros fundam a Companhia de Jesus.

1537

Inácio é ordenado sacerdote em Veneza.

1538

Inácio e outros companheiros se colocam à disposição total do Papa.

1540

Aprovação oficial da Companhia de Jesus pela Igreja.

1548

Os Exercícios Espirituais foram impressos.

1549

Jesuítas chegam ao Brasil.

1553 - 1555

Inácio ditou sua experiência espiritual ao Pe. Gonçalves da Câmara.

1556

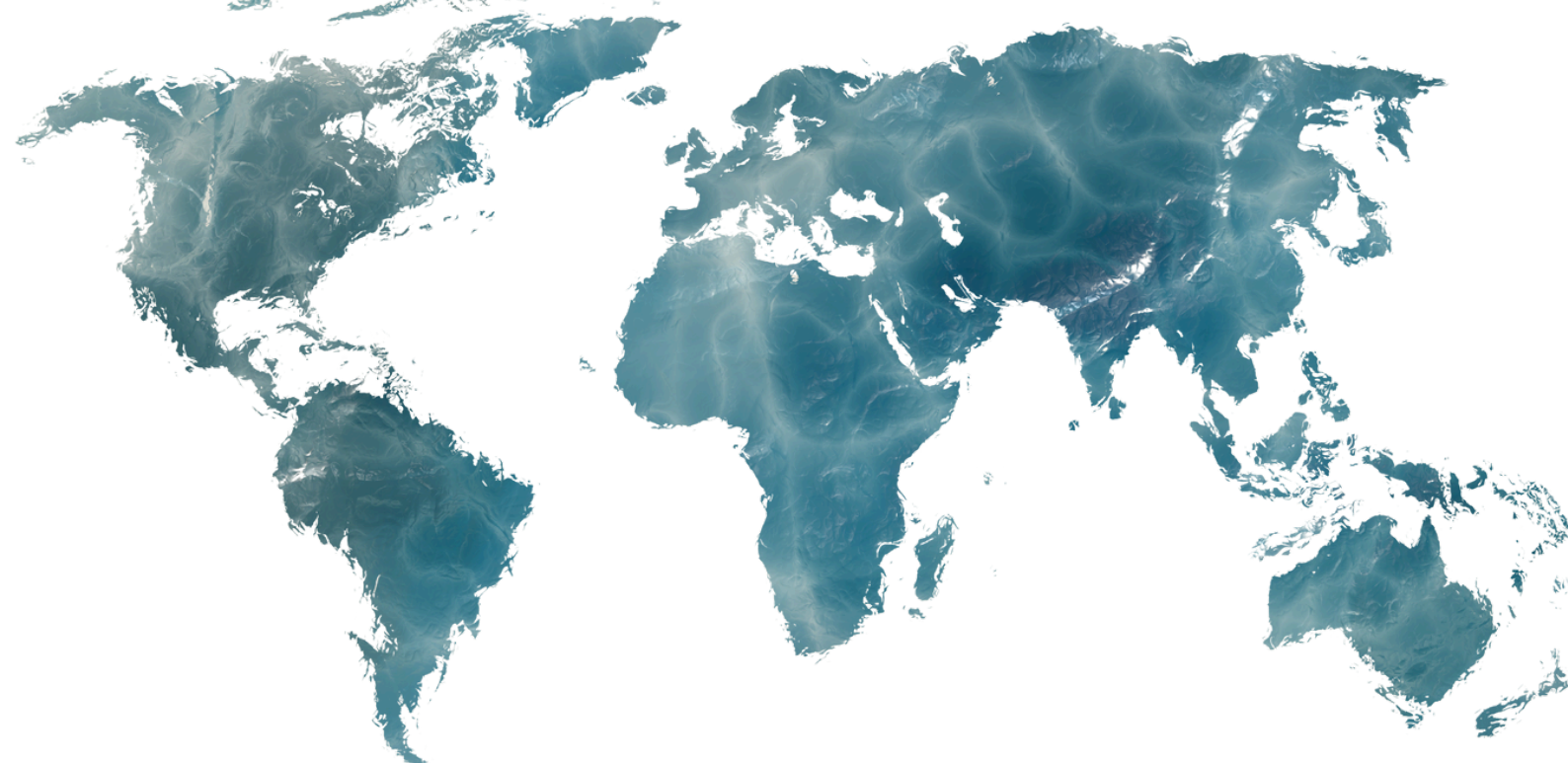
Inácio de Loyola falece. Na ocasião já existiam 1000 jesuítas

1609

Inácio de Loyola é beatificado

1622

Inácio de Loyola é canonizado pelo Papa Gregório XV



JESUÍTAS PELO MUNDO

Desde 1814, a Companhia tem experimentado crescimento e desde então superou a abrangência apostólica da sociedade inicial em suas atividades educacionais, intelectuais, pastorais e missionárias.

Os mais de 16.000 jesuítas em todo o mundo vêm de 112 países e pertencem a aproximadamente 80 Províncias e regiões, mas a ordem tem um caráter universal que transcende essas fronteiras. De fato, os jesuítas são chamados a ir a qualquer lugar, ultrapassando fronteiras geográficas e culturais, onde haja necessidade de trabalhar com Cristo para a glória de Deus.

Estamos unidos em nossa diversidade e cada vez mais globais em nossa perspectiva.

"O mundo é nossa casa", disse o jesuíta Jerônimo Nadal. Ele se referia, em um nível, ao mundo fora das igrejas e mosteiros, mas também às multidões do povo de Deus e à vasta extensão das culturas humanas. Como os líderes jesuítas explicaram em sua Congregação Geral de 2008, o mundo inteiro se torna o objeto do nosso interesse e preocupação.

5

CONTINENTES

112

PAÍSES

80

PROVÍNCIAS

16MIL

JESUÍTAS

"O MUNDO É A NOSSA CASA"



JESUÍTAS NO BRASIL

CHAMADOS AO MAGIS

Avinda dos primeiros jesuítas ao Brasil é considerada o marco inicial da catequese e, em especial, da educação escolar brasileira. Os jesuítas evangelizaram com base na educação, não apenas no Brasil, como em outras partes do mundo para onde foram enviados. Hoje, um grande número de jesuítas atua em mais de quinhentos colégios e universidades, além dos inúmeros centros de educação popular ou não formal, como o Fé e Alegria. Durante os primeiros séculos a partir do descobrimento, os jesuítas foram praticamente os únicos educadores do Brasil, sobretudo considerando que a participação do governo da colônia produziu resultados muito aquém dos esperados pela metrópole. Por isso, historiadores brasileiros afirmam que a história brasileira, nos primeiros 210 anos, identifica-se com a história da educação e instrução (evangelização) dos jesuítas no Brasil.

O INICIO DE UM GRANDE LEGADO

Entre os jesuítas vindos ao Brasil até sua expulsão, em 1759 (pelo Marquês de Pombal, primeiro-ministro de Portugal), destacam-se, pela sua atuação e presença missionária, entre outras atividades, os padres Manuel da Nóbrega, José de Anchieta e Antônio Vieira.

Nóbrega, como primeiro Superior Provincial do Brasil, junto com seus companheiros, deu grande impulso ao incansável trabalho missionário, catequético e educativo, além de ter se dedicado à organização da Companhia e ao cuidado com os jesuítas.

Pe. José de Anchieta, exímio companheiro e colaborador de Nóbrega, canonizado pelo Papa Francisco em 2014, apesar de sua frágil saúde, desenvolveu exaustiva e múltipla atividade missionária, pela qual é reconhecido com o título de "Apóstolo do Brasil". Como intelectual, é considerado fundador da literatura, do teatro e da poesia brasileiras.

Pe. Antônio Vieira também foi um grande pregador e até hoje é reconhecido pelo espírito e atuação missionária, sobretudo por meio de seus numerosos e famosos Sermões, que continuam admirados. Como excelente orador e escritor, destacou-se por sua coragem e pela defesa dos indígenas e dos mais necessitados.

1549

Jesuítas chegam ao Brasil

1553

A Província Brasileira é criada e tem o padre Manuel da Nóbrega como Provincial

1554

Fundação do Colégio São Paulo de Piratininga, com participação de São José de Anchieta

1759

Expulsão dos Jesuítas do Brasil

1773

Supressão da Companhia de Jesus em todo o mundo

1842

Os jesuítas retornam ao Brasil, passados 28 anos desde a restauração da Companhia

2014

Unificação das antigas Províncias dos jesuítas e criação de uma única Província

2014

Fundação da Rede Inaciana de Juventude - MAGIS BRASIL

2024 - 2025

Celebração dos 10 anos da RIJ - MAGIS BRASIL



Manuel da Nóbrega



São José de Anchieta



Padre Antônio Vieira



JESUÍTAS E AS JUVENTUDES



NUMA ABORDAGEM INTEGRAL E INCLUSIVA

A Rede Inaciana de Juventude - MAGIS Brasil -, é um serviço da Companhia de Jesus que articula, promove e acompanha ações apostólicas com jovens. Ela oferece experiências, formação e acompanhamento para os ajudar a construir um projeto de vida cheio de esperança a serviço da fé e promoção da justiça, formando homens e mulheres para os demais.

COMPROMISSOS FUNDAMENTAIS DA REDE INACIANA DE JUVENTUDE – MAGIS BRASIL

- 1 Oferecer espaços para a vivência do processo de educação na fé, que proporcionem profunda experiência de Deus, a identificação com o Cristo e o seu seguimento, tendo como referência a comunidade eclesial;
- 2 Acompanhar e formar jovens lideranças a serviço da Igreja em saída com Cristo, no coração do mundo;
- 3 Apoiar e promover ações com as juventudes que vivem em situação de vulnerabilidade, sobretudo, as empobrecidas;
- 4 Promover e fortalecer redes de serviço às juventudes;
- 5 Dispor de pessoas capacitadas para o acompanhamento, potencializando o ministério da escuta a jovens;
- 6 Promover a cultura vocacional como elemento chave de discernimento dos projetos de vida;
- 7 Animar vocações à Companhia de Jesus e acompanhar vocacionados em seus processos de discernimento;
- 8 Promover a formação de colaboradores e jesuítas para a compreensão da realidade juvenil e da pedagogia das juventudes;
- 9 Garantir a oferta sistemática da experiência dos Exercícios Espirituais aos jovens;
- 10 Colaborar para a promoção de voluntariados, de modo que jovens atuem na transformação da realidade;
- 11 Desenvolver ações que visem o cuidado com a Casa Comum, formando jovens comprometidos com a justiça socioambiental e com o serviço ao Reino;
- 12 Facilitar atividades e programas formativos que ajudem jovens na construção de seu projeto de vida, de realização pessoal como dom e serviço aos demais.



PÚBLICO ALVO DA REDE

A Rede Inaciana de Juventude tem como seu público-alvo pessoas de diversas realidades eclesiais e sociais (paróquias, pastorais e movimentos de juventude, colégios, universidades, organizações sociais, entre outras), a partir de uma especial atenção a jovens empobrecidos.

A faixa etária atendida pela Rede é de 15 a 32 anos de idade. No entanto, considerando as particularidades metodológicas e jurídicas para o trabalho com cada faixa de idade, esses limites etários podem variar.

Atividades específicas e adequadas devem ser oferecidas para cada público, levando em consideração as demandas e condições espirituais, existenciais e pastorais de cada idade. Todos os Centros e Espaços MAGIS, ao propor atividades com adolescentes, devem estar devidamente informados sobre a Política de Proteção de Menores de Idade e Pessoas Vulneráveis, da Província do Brasil da Companhia de Jesus.

OS EIXOS DE TRABALHO ASSUMIDOS PELA REDE

Os Eixos foram discernidos e escolhidos a partir da história e da vocação da Companhia de Jesus no trabalho com jovens, da tradição da espiritualidade inaciana, assim como das preferências apostólicas da BRA e da Companhia Universal.

Os Eixos se concretizam de maneira transversal e complementar, incidindo nas diversas ações promovidas pelo MAGIS Brasil e outras obras da Companhia de Jesus. Assim, as temáticas e dimensões da formação integral que eles representam devem permear suas atividades, nos âmbitos local, regional e nacional. Os eixos assumidos pela Rede são: exercícios espirituais, justiça socioambiental, pedagogia da formação, vocações, voluntariado e inserção sociocultural.



ESCANEI O QR CODE PARA TER ACESSO
AO DIRETÓRIO DO PROGRAMA MAGIS
BRASIL 2019-2023





AS PREFERÊNCIAS QUE NOS REGEM

São quatro as preferências apostólicas universais assumidas pela Companhia de Jesus e, como consequência, também pela Rede Inaciana de Juventude:

1

Mostrar o caminho para Deus através dos Exercícios Espirituais e do discernimento.

2

Caminhar com os pobres, os descartados do mundo, os vulneráveis em sua dignidade em uma missão de reconciliação e justiça.

3

Acompanhar os jovens na criação de um futuro promissor.

4

Colaborar no cuidado da Casa Comum.

O processo de discernimento levou dezesseis meses e incluiu os diversos níveis da Companhia e, ao final, foram apresentadas ao Papa Francisco, para a sua aprovação. O Santo Padre afirmou que “o processo que a Companhia realizou, para chegar às preferências apostólicas universais foi (...) um real discernimento”. E destacou que elas “estão em sintonia com as atuais prioridades da Igreja expressadas através do magistério ordinário do Papa, dos Sínodos e das Conferências Episcopais, sobretudo a partir da *Evangelii Gaudium*”.

EM COMUNHÃO COM A AMÉRICA LATINA

Seguimos as preferências assumidas pela Conferência dos Provinciais da América Latina:

1

Experiência Espiritual

2

Amizade Social

3

Formação Integral





AS PREFERÊNCIAS ASSUMIDAS POR NOSSA PROVÍNCIA

Os Jesuítas no Brasil também assumiram preferências Apostólicas que, como Rede Inaciana de Juventude no Brasil, seguimos:

1

A redescoberta e o aprofundamento da experiência transformadora da fé, por meio da espiritualidade inaciana

2

A superação do abismo da desigualdade socioeconômica e suas graves implicações sociais, culturais e ambientais.

3

As juventudes, ajudando-as na construção de seu projeto de realização pessoal como dom e serviço aos demais, na promoção e defesa da vida

4

Cuidar da Amazônia como dom para o mundo

O DIÁLOGO COM O MUNDO

A Rede Inaciana de Juventude – MAGIS Brasil - está profundamente comprometida com a construção de um futuro mais justo, sustentável e cheio de esperanças. Inspirados pelos valores de Santo Inácio de Loyola e pela missão da Companhia de Jesus, escolhemos focar em cinco Objetivos de Desenvolvimento Sustentável (ODS) da ONU em nosso trabalho com as juventudes. Acreditamos que estes objetivos são fundamentais para promover um impacto positivo na sociedade e no planeta.

4 EDUCAÇÃO DE QUALIDADE

Assegurar a educação inclusiva, equitativa e de qualidade, e promover oportunidades de aprendizagem ao longo da vida para todas e todos



5 IGUALDADE DE GÊNERO

Alcançar a igualdade de gênero e empoderar todas as mulheres e meninas



10 REDUÇÃO DAS DESIGUALDADES

Reduzir a desigualdade dentro dos países e entre eles



13 AÇÃO CONTRA A MUDANÇA GLOBAL DO CLIMA

Tomar medidas urgentes para combater a mudança climática e seus impactos



16 PAZ, JUSTIÇA E INSTITUIÇÕES EFICAZES

Promover sociedades pacíficas e inclusivas para o desenvolvimento sustentável, proporcionar o acesso à justiça para todos e construir instituições eficazes, responsáveis e inclusivas em todos os níveis





**REDE INACIANA DE
JUVENTUDE - MAGIS BRASIL**

EM NÚMEROS

A REDE INACIANA
DE JUVENTUDE

4
CENTROS

26
FUNCIONÁRIOS

110
VOLUNTÁRIOS

14245
JOVENS
ATENDIDOS

20
ESPAÇOS E
PRESENCAS
APOSTÓLICAS

02
FUNCIONÁRIOS

226
VOLUNTÁRIOS

3758
JOVENS
ATENDIDOS

12
JESUÍTAS
ENVOLVIDOS
COM A FRENTE
APOSTÓLICA

14
JESUÍTAS
DISPONÍVEIS
PARA A REDE

18003
TOTAL DE JOVENS
ATENDIDOS EM 2023

73678
TOTAL DE PESSOAS QUE
SEGUEM AS REDES
SOCIAIS

MAPA DE ATUAÇÃO





INSERÇÃO POLÍTICA



CONTROLE SOCIAL E PARTICIPAÇÃO NO DEBATE E DELIBERAÇÃO DAS POLÍTICAS PÚBLICAS DE JUVENTUDE

A

inserção política da Rede Inaciana de Juventude – MAGIS BRASIL - em conselhos e articulações civis, nas esferas municipais, estaduais e nacionais, é fundamental para a contribuição efetiva à vida das juventudes. Com base no carisma da Companhia de Jesus, que valoriza a justiça social, o discernimento e a ação transformadora, nossa participação nesses espaços reforça nosso compromisso com a construção de uma sociedade mais justa e solidária, visando um futuro cheio de esperanças.

Representatividade e Voz Ativa: Estar inserido politicamente em conselhos e articulações civis permite que a Rede Inaciana de Juventude represente as vozes dos jovens, especialmente aqueles que estão à margem da sociedade. Através dessa representatividade, podemos garantir que as necessidades, preocupações e esperanças das juventudes sejam ouvidas e consideradas nas políticas públicas e nas decisões que impactam diretamente suas vidas.

Articulação e Parcerias: A inserção em articulações civis facilita a construção de parcerias estratégicas com outras organizações, movimentos sociais e instituições governamentais. Essas parcerias são essenciais para fortalecer nossa missão e ampliar o alcance de nossas ações. Trabalhando em conjunto, podemos compartilhar recursos, conhecimentos e experiências, potencializando o impacto de nossas iniciativas em prol das juventudes.

Fortalecimento da Democracia e da Participação Cidadã: A presença da Rede Inaciana de Juventude nesses espaços políticos também contribui para o fortalecimento da democracia e da participação cidadã. Incentivamos os jovens a se envolverem ativamente nos processos democráticos, promovendo a conscientização sobre seus direitos e deveres como cidadãos. Dessa forma, capacitamos os jovens a serem protagonistas na construção de uma sociedade mais justa e equitativa.

Promoção da Justiça Social: Com base no carisma da Companhia de Jesus, nossa inserção política é uma expressão concreta de nosso compromisso com a justiça social. Ao atuar nesses conselhos e articulações, buscamos reduzir as desigualdades, combater as injustiças e promover a dignidade humana. Nosso objetivo é garantir que todas as juventudes tenham acesso às oportunidades necessárias para seu pleno desenvolvimento e para uma vida digna.



ATUAÇÃO ESTADUAL

CONSELHO	LOCAL	REPRESENTANTE
Articulação das Medidas Socioeducativas	São Paulo	Ronnaldh Oliveira
Sistema Estadual de Métodos para Execução Penal e Adaptação Social do Recuperando (SEMEAR)	São Paulo	Ronnaldh Oliveira

ATUAÇÃO MUNICIPAL

CONSELHO	LOCAL	REPRESENTANTE
COMJUV	São Paulo	Jéssica Lena
Conselho da Comunidade Judicial	Lorena/SP	Ronnaldh Oliveira
Centro Regional de Direitos Humanos (CRDH)	Cascavel/PR	Guilherme Augusto Siebeneichler





**INSERÇÃO
ECLESIAL**



PRESENÇA CRISTÃ E ARTICULAÇÃO DE AÇÕES E PARCERIAS NOS AMBIENTES ECLESIAIS

A

Rede Inaciana de Juventude – MAGIS BRASIL - desempenha um papel fundamental na construção de uma Igreja viva e dinâmica, especialmente quando se articula com outros grupos eclesiais. Esta articulação se torna ainda mais relevante ao participar de grupos de trabalho em esferas locais, regionais e nacionais. A Companhia de Jesus, com sua rica tradição de serviço e compromisso social, tem sido um pilar para a Igreja no Brasil, contribuindo de maneira significativa em diversos grupos e estruturas. Assim, é imperativo que a Rede Inaciana de Juventude continue este legado, fortalecendo suas colaborações e expandindo seu impacto em favor do acompanhamento das juventudes.

Fortalecimento da Missão comum: A participação em grupos de trabalho eclesiais permite à Rede Inaciana de Juventude alinhar seus esforços com a missão comum da Igreja. Ao colaborar com outros grupos, a rede pode compartilhar recursos, conhecimentos e experiências, enriquecendo mutuamente as iniciativas pastorais e sociais.

Ampliação do Alcance e Impacto em favor das juventudes: Ao se envolver em esferas locais, regionais e nacionais, a Rede Inaciana de Juventude pode amplificar seu alcance e impacto. Participar em fóruns mais amplos permite à rede influenciar a construção coletiva eclesial visando o bem das diversas juventudes em larga escala, promovendo uma sociedade mais justa e inclusiva.

Enriquecimento da Formação e Liderança: A interação com outros grupos eclesiais proporciona oportunidades valiosas de formação e desenvolvimento de liderança para os jovens. Participar de grupos de trabalho expõe os jovens a diferentes perspectivas e práticas, fomentando uma visão mais holística da missão da Igreja.

Promoção da Sinodalidade: O Papa Francisco tem enfatizado a importância da sinodalidade — caminhar juntos como Igreja. A articulação com outros grupos eclesiais é uma expressão concreta desta sinodalidade. É um convite à colaboração, ao diálogo e à participação ativa em todos os níveis da Igreja.



ESFERA NACIONAL

CONSELHO	LOCAL	REPRESENTANTE
Diretoria de Pesquisa	Instituto de Pastoral Vocacional (IPV)	Pe. Edson Tomé Pacheco, SJ
Conselho Nacional de Orientação e Acompanhamento de Abusos Sexuais em menores - Núcleo Lux Mundi	CNBB/CRB	Ronnaldh Oliveira
Comissão de Comunicação Serviço de Animação Vocacional	CRB NACIONAL	Ronnaldh Oliveira
Missionários Digitais	CNBB	Ronnaldh Oliveira
Novas Gerações de Religiosos e Consagrados (GENRE)	Movimento dos Focolares	Ronnaldh Oliveira
Comissão de Juventude	CNBB	Pe. Edson Tomé Pacheco, SJ
Comissão de Centros e Institutos	Rede Brasileira de Centros e Institutos de Juventude.	Pe. Marcos Venturini, SJ
SAV NACIONAL	CRB NACIONAL	IR. Ubiratan Costa, SJ (IR. Bira)
Pastoral Vocacional	CNBB	IR, Ubiratan Costa, SJ (Ir Bira)
Comissão Episcopal para os Ministérios Ordenados e Vida Consagrada	CNBB	IR. Ubiratan Costa, SJ (Ir. Bira)

ESFERA REGIONAL

CONSELHO	LOCAL	REPRESENTANTE
Pastoral Vocacional - SAV	CRB - Regional Centro Oeste	Ir. Ubiratan Costa, SJ
Coordenação Episcopal para a Juventude	CNBB - Regional Nordeste 1	Pe. Marcos Venturini, SJ
Conselho da Conferência	CRB Regional Brasília, Luziânia e Formosa	Ir. Ubiratan Costa, SJ



ESFERA LOCAL

GRUPO/COMUNIDADE	LOCAL	REPRESENTANTE
Setor Juventude	Arquidiocese de Fortaleza	Geovane Castro
Paróquia São Luís Gonzaga	Arquidiocese de São Paulo	Ronaldh Oliveira
Pastoral da Juventude	Arquidiocese de São Paulo	Pedro Marin
Pastoral da Juventude	Diocese de Guarulhos	Beatriz Punça
Paróquia Cristo Rei	Arquidiocese de Fortaleza	Geovane Castro
EJC	Arquidiocese de Brasília	Daniel Romano
Comissão Arquidiocesana de Juventude	Arquidiocese de Belo Horizonte	Renato Correia, SJ
Comissão Diocesana DNJ	Arquidiocese de Curitiba	Darkles Guimarães
Comissão Diocesana DNJ	Arquidiocese de Curitiba	Douglas Cheles
Comissão Diocesana DNJ	Arquidiocese de Curitiba	Helaine Cristina
SAV Diocesano	Arquidiocese de Manaus	Fabício Vassoler, SJ
PASCOM	Arquidiocese de Cascavel	Guilherme Augusto Siebeneichler
SAV Diocesano	Arquidiocese de Cascavel	Ir. Pedro Gomes, SJ
SAV CRB São Paulo	São Paulo	Aldeman Neto, SJ





VOCAÇÕES JESUÍTAS



UM OLHAR PARA O ACOMPANHAMENTO VOCACIONAL INACIANO

Toda vocação é dom de Deus! O chamado que Deus nos faz à vida fundamenta todo o servir na alegria de viver. A Companhia de Jesus reafirma o compromisso com a Igreja, no serviço da missão de Cristo, colocando-se como corpo apostólico junto a jovens, como apoio no discernimento vocacional, para ajudá-los na construção de um projeto de vida cheio de esperança. O discernimento vocacional é estruturado num processo de formação integral, de modo que, no Programa MAGIS Brasil, considerou-se fundamental a existência de um eixo dedicado a cuidar da dimensão vocacional de jovens à luz da fé. A vocação cristã é um chamado ao seguimento a Jesus, seja ele realizado através do laicato, do ministério sacerdotal ou da vida religiosa consagrada.

Os projetos do Programa MAGIS Brasil são instrumentos de animação vocacional que conduzem o jovem a buscar o sentido da vida e seu lugar na construção do Reino. Suas ações provocam os jovens a aprofundar a fé, comprometendo-se com o projeto de vida de Jesus. Assim, são desencadeados processos que levam à construção do projeto de vida pessoal, iluminado pelos apelos do chamado do Jovem de Nazaré.

Dentre os jovens inquietos vocacionalmente, os rapazes que sentem o desejo de conhecer e aprofundar a vocação à Companhia de Jesus são acompanhados individualmente ou em grupo (Grupo de Acompanhamento Vocacional Inaciano – GAVI). O processo do acompanhamento é personalizado e o tempo de duração depende da caminhada de cada jovem em particular. Quando o processo do discernimento está aprofundado, o rapaz é convidado a dar mais um passo, ingressando no Plano de Candidatos ao Noviciado da Companhia de Jesus. O Plano de Candidatos é um tempo mais aprofundado do discernimento vocacional, onde o jovem passa a morar numa comunidade de jesuítas, partilhando o pão e a missão.

O eixo Vocações é coordenado pelo secretário de juventude e vocações, com a colaboração do coordenador do Plano de Candidatos ao Noviciado da Companhia de Jesus e uma comissão para animar e acompanhar os jovens.

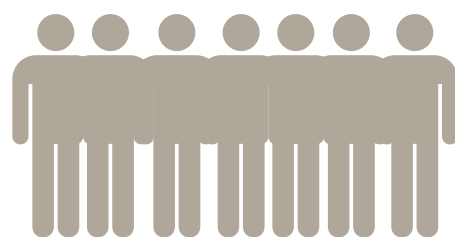


OS INQUIETOS QUE PROCURAM A COMPANHIA DE JESUS E SÃO ACOMPANHADOS



179
JOVENS INQUIETOS
PROCURARAM
A COMPANHIA

64
JOVENS FORAM
ENCAMINHADOS
AOS REFERENCIAIS



UMA MÉDIA DE IDADE DOS QUE BUSCAM ACOMPANHAMENTO



29
É A IDADE MÉDIA DE
JOVENS QUE ENTRARAM
EM CONTATO COM A
COMPANHIA



14
É A IDADE DO JOVEM MAIS
NOVO QUE ENTROU
EM CONTATO COM A
COMPANHIA



51
É A IDADE DA PESSOA MAIS
VELHA QUE ENTROU
EM CONTATO COM A
COMPANHIA

UM PERFIL GERAL DO ACOMPANHADO



OS JOVENS QUE
PROCURAM
ACOMPANHAMENTO
CHEGAM DA REGIÃO
SUDESTE.



O PERFIL DO JOVEM
QUE PROCUROU A
COMPANHIA DE JESUS
EM 2023, JÁ POSSUI
ENSINO SUPERIOR
COMPLETO.



OS JOVENS QUE
PROCURARAM A INSTITUIÇÃO,
CONHECERAM A COMPANHIA
POR MEIO DE
ESTUDOS PRIMÁRIOS E
LITERATURAS,
BEM COMO NAS REDES
SOCIAIS.



AO OLHAR PARA O PERFIL DAQUELES QUE BUSCAM ACOMPANHAMENTO VOCACIONAL NA COMPANHIA DE JESUS NO BRASIL CHEGAMOS A ESSA REALIDADE:



29 ANOS

SUDESTE

SUP. COMPLETO

**ESTUDOS PRIMÁRIOS,
LITERATURA E REDES SOCIAIS**

INVESTIMENTOS

EM 2023

INVESTIMENTO TOTAL ANUAL

3.391.631,37

DESPESAS POR CATEGORIAS

51,44%

FOLHA
SALARIAL

12,63%

ESTRUTURA

1,34%

CAPACITAÇÃO

9,22%

TERCEIRIZAÇÃO

12,72%

MATERIAIS

12,64%

OUTROS





1
CENTRO

8
ESPAÇOS
MAGIS

8973
JOVENS
ATENDIDOS

**+ DE
23MIL**
ATENDIMENTOS

10
FUNCIONÁRIOS

242
VOLUNTÁRIOS

SUL E SUDESTE

DESDE 1953

CENTRO MAGIS ANCHIETANUM

CNPJ - 33.544.370/0015-44

PADRE EDSON TOMÉ PACHECO SILVA, SJ (DIRETOR)

ENDEREÇO: RUA APINAJÉS, 2033 - PERDIZES, SÃO PAULO - SP, 01258-001

O Centro MAGIS Anchietaanum é um Centro de Juventude da Companhia de Jesus no Brasil, dedicado à formação e ao acompanhamento da juventude. Nossa missão é ser uma presença afetiva e efetiva no meio das juventudes, oferecendo-lhes experiências, formação e acompanhamento, a fim de provocar processos de crescimento e emancipação, despertar para a defesa da vida e dos direitos humanos e construir uma sociedade mais justa e mais fraterna, como colaboradores/as na missão de Cristo.

Atualmente o Centro possui as seguintes atividades: Exercícios Espirituais para jovens em Etapas - Voluntariado Jovem - Partilhas Quaresmais - Roteiro de Oração - Tarde de Espiritualidade - GAVI - Encontro Regional com os Espaços MAGIS - Música e Prosa - Encontro de Colaboradores - Atividade de Semana Santa - Escola dos Afetos- Curso para Acompanhantes - Atividade Socioambiental - Arraiá do Anchietaanum - EEJ de 8 dias - Celebrações - Curso de Comunicação - Partilhas de Advento - Espaço de Coordenadores - Espaço Projeto de Vida- Escola de Formação Pastoral (Liturgia, Fé e Bíblica) - Ciclo de Formação e Debates- Horizontes Vocacionais.

JOVENS

ATENDIDOS	5780
ATENDIMENTOS	17340

NÚMEROS

INVESTIMENTO	R\$ 1.414.000,00
FUNCIONÁRIOS	9
VOLUNTÁRIOS	48
JESUÍTAS	3

ATIVIDADES POR EIXO

PEDAGOGIA	23
VOCACÕES	10
SOCIOAMBIENTAL	4
VOLUNTARIADO	11
EXERCÍCIOS ESP.	14



BANCO: ITAÚ
AG: 2925 CC: 15610-7



ANCHIETANUM.MAGISBRASIL.ORG.BR



ANCHIETANUM



ESPAÇOS MAGIS

Os oito Espaços MAGIS estão igualmente distribuídos entre sul e sudeste. Quatro em cada região. Desse total de espaços, dois estão dentro de escolas da Companhia de Jesus e mantêm um trabalho específico com alunos e antigos alunos (Espaço MAGIS Anchieta e Espaço MAGIS Juiz de Fora). Um espaço está localizado no ambiente paroquial (Espaço MAGIS Trindade), um na universidade (Espaço MAGIS Vale dos Sinos) e outros dois com sede própria (Espaço MAGIS BH e Espaço MAGIS Rio).

NÚMEROS

JOVENS ATENDIDOS	+ DE 3000
ATENDIMENTOS	+ DE 6000
INVESTIMENTO	R\$132.736,00
TOTAL DE ATIVIDADES REALIZADAS	134
JESUÍTAS DISPONÍVEIS	7
FUNCIONÁRIOS	1
VOLUNTÁRIOS	194





1
CENTRO

2
ESPAÇOS
MAGIS

2831
JOVENS
ATENDIDOS

+ DE
5900
ATENDIMENTOS

8
FUNCIONÁRIOS

43
VOLUNTÁRIOS

NORDESTE

CENTRO MAGIS INACIANO DE JUVENTUDE

CCNPJ - 10.847.705.0003-64

PADRE MARCOS FURLAN VENTURINI, SJ (DIRETOR)

ENDEREÇO: RUA NOGUEIRA ACIOLI, 863, CENTRO, FORTALEZA, CEARÁ, CEP: 60110-140.

Ao buscar as raízes do Centro MAGIS Inaciano da Juventude, retorna-se ao período de 1980 a 2011, quando a Companhia de Jesus esteve presente na Paróquia Nossa Senhora do Perpétuo Socorro, no Mondubim, bairro da periferia de Fortaleza, com atuação prioritária junto às juventudes, sobretudo por meio da Comunidade Vocacional São Pedro Claver.

Em 2012, aconteceu uma reconfiguração do trabalho junto às juventudes com a criação da Casa Inaciana da Juventude, no mesmo local onde funcionava a Comunidade Vocacional São Pedro Claver. Já com o projeto da CIJ aprovado, no dia 07 de dezembro de 2012, foi realizada a inauguração oficial.

Ao longo de onze anos de atuação, o CIJ se propõe a ser um espaço de acolhida e formação integral das juventudes, que tem como base e inspiração a pedagogia e a vivência da espiritualidade inaciana, tendo em vista a promoção da vida dos e das jovens e da construção do Reino. Em sua história até aqui, o CIJ colaborou para a ampliação de olhares e cresceu enquanto missão, ao mesmo tempo em que as pessoas que passaram pelo Centro foram se tornando jovens lideranças multiplicadoras do que receberam.

JOVENS

ATENDIDOS	2476
ATENDIMENTOS	5739

NÚMEROS

INVESTIMENTO	R\$506.645,12
FUNCIONÁRIOS	7
VOLUNTÁRIOS	30
JESUÍTAS	1

ATIVIDADES POR EIXO

PEDAGOGIA	18
VOCAÇÕES	1
SOCIOAMBIENTAL	3
VOLUNTARIADO	2
EXERCÍCIOS ESP.	9



BANCO: ITAÚ
AG 2639 CC 13288-1



CIJ.MAGISBRASIL.ORG.BR



CENTROMAGISINACIANO



ESPAÇOS MAGIS

Os dois Espaços MAGIS localizados no nordeste do Brasil tem suas localidades no ambiente paroquial (Espaço MAGIS Padre Fayos) e sede própria com ligação direta com as obras do núcleo apostólico - colégios e paróquias (Espaço MAGIS Teresina).

NÚMEROS

JOVENS ATENDIDOS	+ DE 350
ATENDIMENTOS	+ DE 500
INVESTIMENTO	R\$51000,00
TOTAL DE ATIVIDADES REALIZADAS	15
JESUÍTAS DISPONÍVEIS	1
FUNCIONÁRIOS	1
VOLUNTÁRIOS	13



1

CENTRO

1

**ESPAÇO
MAGIS**

3479

**JOVENS
ATENDIDOS**

+ DE

4900

ATENDIMENTOS

6

FUNCIONÁRIOS

19

VOLUNTÁRIOS

NORTE

DESDE 2012

CENTRO MAGIS AMAZÔNIA

CNPJ - 92.959.006/0044-49

DIÁC. CARLOS MIGUEL BRUM PINHEIRO, SJ (DIREÇÃO)

ENDEREÇO: AV. GOVERNADOR JOSÉ MALCHER, 1169. NAZARÉ CEP: 66055-260

O Centro MAGIS Amazônia tem como objetivo contribuir para a formação dos jovens, proporcionando acompanhamento e experiências que aprofundem a vivência da fé e incentivem a justiça social.

Nos últimos 10 anos, o Centro se consolidou como uma referência na criação de redes que fortalecem o protagonismo juvenil na Amazônia.

Entre os aspectos mais relevantes, destacam-se as iniciativas em que a diversidade dos jovens é recebida e respeitada, assim como as experiências que permitem a eles se reconhecerem como amazônidas (parte da Amazônia) e promoverem a identidade amazônica como um motivo de orgulho.

JOVENS

ATENDIDOS

3089

ATENDIMENTOS

4473

NÚMEROS

INVESTIMENTO

R\$380.000,00

FUNCIONÁRIOS

5

VOLUNTÁRIOS

12

JESUÍTAS

1

ATIVIDADES POR EIXO

PEDAGOGIA

22

VOCAÇÕES

4

SOCIOAMBIENTAL

9

VOLUNTARIADO

3

EXERCÍCIOS ESP.

11



AMAZONIA.MAGISBRASIL.ORG.BR



CENTROMAGISAMAZONIA



ESPAÇOS MAGIS

O Espaço MAGIS Manaus, localizado na capital do Amazonas, tem sede própria e fica dentro de um complexo com outras obras da Companhia de Jesus na reunião, incluindo os escritórios da Preferência Apostólica Amazônica.

NÚMEROS

JOVENS ATENDIDOS	390
ATENDIMENTOS	+ DE 400
INVESTIMENTO	R\$58.036,16
TOTAL DE ATIVIDADES REALIZADAS	11
JESUÍTAS DISPONÍVEIS	1
FUNCIONÁRIOS	1
VOLUNTÁRIOS	9





1
CENTRO

10
AÇÕES
APOSTÓLICAS

2900
JOVENS
ATENDIDOS

**+ DE
5200**
ATENDIMENTOS

6
FUNCIONÁRIOS

20
VOLUNTÁRIOS

CENTRO OESTE



DESDE 2016

CENTRO MAGIS BURNIER

CNPJ - 10.847.705.0003-64

IR. UBIRATAN DE OLIVEIRA COSTA, SJ (DIREÇÃO)

ENDEREÇO: SGAN 601, MÓDULO D, L2 NORTE, ASA NORTE, CENTRO CULTURAL DE BRASÍLIA, BRASÍLIA-DF.

O Centro MAGIS Burnier vem, ao longo dos seus 7 anos de existência - Centro mais jovem da Rede no Brasil -, buscando responder aos apelos das juventudes do Centro-Oeste e Tocantins.

O Centro surgiu de uma reconfiguração da Província dos Jesuítas que decidiu desativar a Casa da Juventude Pe. Burnier (CAJU) em Goiânia.

O centro que teve sua sede mudada para Brasília ainda passou por outros lugares como Planaltina, antes de chegar a ocupar o espaço que tem hoje dentro do Centro Cultural de Brasília. No dia 27 de abril de 2022, foi dado início ao Centro MAGIS Burnier, no complexo CCB.

AÇÕES APOSTÓLICAS

O Centro MAGIS Burnier tem sua dinâmica como “Centro em Saída” e desenvolve suas atividades na realidade dos jovens, assessorando dioceses, congregações religiosas e jovens em geral. Mantém atividades em Miracema/TO, Porto Nacional/TO, Distrito Federal, Formosa/GO, Goiânia/GO, Sinop/MT, Cuiabá/MT, Itaberaí/GO e Saclerlândia/GO.

JOVENS

ATENDIDOS 2900

ATENDIMENTOS 5200

NÚMEROS

INVESTIMENTO R\$ 460.000,00

FUNCIONÁRIOS 5

VOLUNTÁRIOS 20

JESUÍTAS 1

ATIVIDADES POR EIXO

PEDAGOGIA 18

VOCAÇÕES 4

SOCIOAMBIENTAL 4

VOLUNTARIADO 20

EXERCÍCIOS ESP. 9



BANCO: ITAÚ
AG: 0147 CC: 46368-1



BURNIER.MAGISBRASIL.ORG.BR



[CENTROMAGISBURNIER](https://www.facebook.com/CENTROMAGISBURNIER)

5
REDES

1
ECOSSISTEMA
DIGITAL

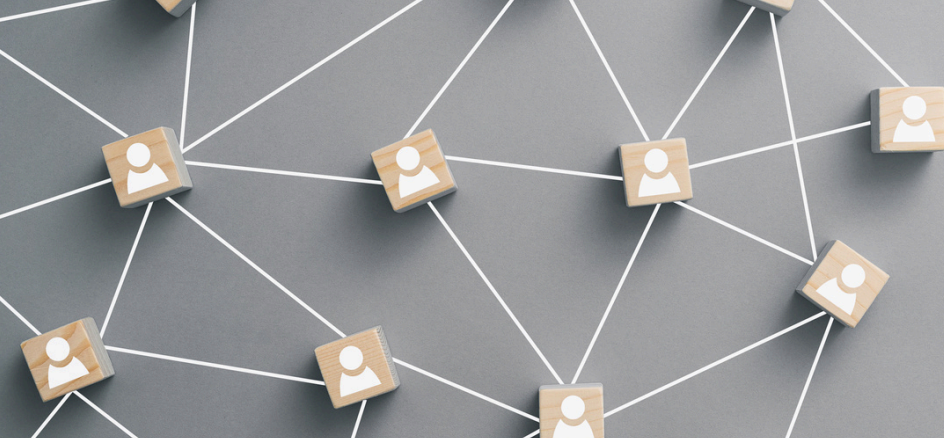
3
ESTÚDIOS

**+ DE
70MIL**
SEGUIDORES

3
AGÊNCIAS

4
FUNCIONÁRIOS

COMUNICAÇÃO



COMUNICAÇÃO MAGIS BRASIL

COORDENAÇÃO NACIONAL - RONNALDH OLIVEIRA (MTB 90923/SP)
ESCRITÓRIO NACIONAL: RUA APINAJÉS, 2033 - PERDIZES - SÃO PAULO

A Igreja sempre utilizou-se dos meios de comunicação para proclamar e vivenciar o Evangelho. Com o avanço das tecnologias e dos areópagos digitais, o magistério Petrino do Papa Francisco tem cada vez mais evidenciado os ambientes digitais como verdadeiros lugares do encontro, do diálogo e da ternura.

São nesses espaços que a Igreja e como consequência, a Rede Inaciana de Juventude é chamada a estar. Onde os jovens estão. Neste grande continente missionário, o MAGIS BRASIL é convocado a acompanhar as juventudes na construção de um futuro cheio de esperanças, da mesma forma ou até mais, que nos ambientes presenciais.

Somos chamados a uma verdadeira comunicação em chave pastoral, abandonando a compreensão comunicativa apenas como técnica e produção, mas assumindo uma presença efetiva para todos, todos, todos.

PROJETOS

MHPLAY



PARCERIAS



SEGUIDORES

INSTAGRAM	31805
FACEBOOK	37329
YOUTUBE	3984
LINKEDIN	246
X	314

PRIORIDADES 2023/24

FORTELECIMENTO DA MARCA E DA IDENTIDADE MAGIS BRASIL

CRIAR ESPAÇOS PARA UMA COMUNICAÇÃO EM CHAVE PASTORAL

APROXIMAR JOVENS E JESUÍTAS DAS REDES SOCIAIS E SITE INSTITUCIONAL, BEM COMO ESTABELECEER RELACIONAMENTOS COM A IGREJA NO BRASIL

TORNAR-SE UM CANAL DE REFERÊNCIA JUVENIL PARA O CARISMA JESUÍTA - COM AÇÕES DA COMPANHIA NO BRASIL, AMÉRICA LATINA E NO MUNDO



MAGISBRASIL.ORG.BR



[@MAGISBRASIL](mailto:MAGISBRASIL)



COMUNICACAO@MAGISBRASIL.ORG.BR



MAGTS
BRASIL

VOZES QUE ECOAM



COM A PALAVRA:



GABRIEL GOMES FERREIRA, 17 ANOS, SÃO PAULO

CENTRO MAGIS ANCHIETANUM

"Conheci o Anchieta num alguns meses depois de rezar a 1º etapa dos EEJ, em Itaici. Percebi que aquela casa poderia me ajudar a continuar vivenciando a experiência do Deus Amigo, Vida, e presença.

O Anchieta num foi me afetando e se tornando um lugar sagrado em minha história, principalmente porque iniciei meu processo de acompanhamento vocacional com a Companhia de Jesus. Tanta rostos, partilhas, experiências me marcaram e continuam me marcando.

Casa de acompanhamento, partilha, lugar de ser e aprender a amar! Aos que constroem o Reino por meio dessa casa, obrigado! E que Deus continue nos iluminando a ser mais com os demais!"



DANNIELA ALVES FERREIRA, 28 ANOS, SÃO PAULO

CENTRO MAGIS ANCHIETANUM

"O Centro MAGIS Anchieta num, que me acolheu em 2018 e me mostrou uma nova forma de viver em Cristo, hoje, eu chamo de Casa. Essa casa cheia de magia e história foi colocada no meu caminho como um presente de Deus. Clichê, eu sei! Mas o quanto minha vida se transformou é imensurável, porque só no meu primeiro contato, numa tarde de espiritualidade, logo após os Exercícios Espirituais, sobre a Campanha de Fraternidade eu já sabia que lá era o meu lugar. Nessa casa, com essa espiritualidade, com as pessoas e companhias, cada cantinho do espaço ressignificou minha jornada, meu propósito de vida e intensificou minha vontade de agir pelo *magis*. E a cada dia que passa eu quero viver cada vez mais pelos demais, caminhando, me transformando e transformando as realidades ao meu redor. Obrigada por existir e resistir, Anchieta num."

YAN SOUZA, 23 ANOS, PLANALTINA/GO

CENTRO MAGIS BURNIER

“Olá, me chamo Yan Souza, tenho 23 anos, sou mestrando em Meio Ambiente e Desenvolvimento Rural pela Universidade de Brasília (UnB) e dirigente do Encontro de Jovens com Cristo (EJC - São José Operário, Planaltina-Go). Conheci o Centro MAGIS Burnier no último dia da espiritualidade (01 de julho). Foi o primeiro contato que tive com a espiritualidade inaciana, e me senti muito acolhido por todos que estiveram presente. No retiro pude contemplar o divino a partir do contato com os irmãos e comigo mesmo, por meio de atividades e orações propostas. A troca de experiências foi essencial. Estou no aguardo para outras oportunidades.”



ANA PAULA DE ARAÚJO, 31 ANOS, BRASÍLIA

CENTRO MAGIS BURNIER

“Conhecer o *magis*, justamente com a espiritualidade inaciana foi umas das melhores coisas que poderiam ter me ocorrido em 2019. Um ano que eu tinha decidido muitas coisas em meu coração porém não colocava em prática. Ter experienciado, ter vivido os Exercícios Espirituais foi algo transformador na minha vida. Me deu ânimo, e me fez ficar próxima de Jesus de uma maneira nova que não sabia que era possível, comecei a ver a própria Doutrina Católica com outros olhos. Um ponto muito importante de ser dito também são as pessoas que conheci nesse caminho de Centro MAGIS Burnier, todas, me incluo nisso, se sentem confortáveis em expressar suas ideias, partilhar sua forma de enxergar Deus de maneira franca e serem ouvidas. Um lugar onde aprendi e aprendo muito, as vivências, os exercícios as palestras, tudo me capta e deixa marcas profundas na minha história. Tenho muito carinho por todos que já cruzei, por que aprendi muito sobre Deus e sobre ser pessoa.”





DIEGO DOS SANTOS BARBOSA, 28 ANOS, FORTALEZA

CENTRO MAGIS INACIANO DE JUVENTUDE

“Gosto de pensar que o Centro MAGIS Inaciano da Juventude tem olhos, ouvidos e boca, os cinco sentidos. Feito todo corpo vivo, se movimenta. Esse compasso sereno e voraz me abraçou pela primeira vez em 2011 – quando participei do Acampamento Inaciano da Juventude, em Baturité (CE) – e está comigo até hoje. A cada visita e ingresso na casa, um novo modo de observar as coisas. Presentificá-las. É mais que um espaço de comunhão fraterna. Ali me encontro, me revitalizo, me renasço. Aprendo e construo. Unido ao espírito agregador e convidativo do MAGIS Brasil, com ações cada vez mais focadas na dignidade das juventudes, me questiono e busco soluções. O tracejar da vida, assim, vai ganhando mais brilho e delicadeza, cor e vivacidade, razão para que o laço não afrouxe: continue a amar e mudar. Para melhor. Como duvidar que um lar feito esse não é a própria vida também?”



THAÍS ARAÚJO, 28 ANOS, FORTALEZA

CENTRO MAGIS INACIANO DE JUVENTUDE

“Conhecer o CIJ e toda a proposta apresentada por meio dele foi para mim como me olhar no espelho e poder me enxergar de forma mais profunda e ao mesmo tempo ver, por esse espelho, as pessoas que estão ao meu lado e comigo em união. Estar no CIJ e estar com, e ser com. A busca pelo *magis* se faz coletiva, o melhor que posso ser para os outros e com os outros. O que construímos pelas juventudes me faz sentir vida, movimento, criação, transformação. Esperança que se renova quando estamos reunidos.”

VANESSA GUIMARÃES, 26 ANOS, BELO HORIZONTE

ESPAÇO MAGIS BH

“Minha experiência com os Exercícios Espirituais para Jovens, já na 4º etapa, foi enriquecedora. Ser convocada pelo Espírito Santo à mudança não é um processo fácil, mas a consolação vem com o caminho. Sou grata ao Espaço MAGIS BH e aos jesuítas por proporcionarem esse espaço. Como Deus despertava em meu coração, é tempo de ‘viver o mistério divino com os pés no chão’. É o que desejo a todos os jovens, sonhar grande, sonhar com o Cristo.”



ANA CRISTINA COSTA, 23 ANOS, CURITIBA

ESPAÇO MAGIS CWB

“Participar do Espaço MAGIS Curitiba me proporciona compreender e aprofundar minha experiência com a espiritualidade de maneira livre e descomplicada. É estar e encontrar pessoas que formam uma comunidade acolhedora, que me ajuda no meu autoconhecimento e na minha aproximação com Deus, sempre mais e mais.”



MARIA WASMANN, 24 ANOS, CASCAVEL/PR

ESPAÇO MAGIS MANRESA

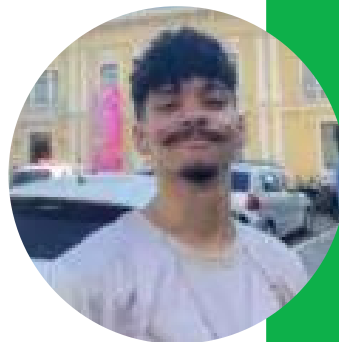
“Participar do Espaço MAGIS Manresa me traz o sentimento de pertencimento que nunca encontrei, consigo sentir a presença de Deus e encontrar apoio social no mesmo lugar, viver a experiência do *magis* me proporcionou encontrar pessoas que viviam a mesma realidade que eu e não me sentir sozinha em minha caminhada!”



ALESSY PADILHA, 28 ANOS, MANAUS

ESPAÇO MAGIS MANAUS

“Conheci o MAGIS em 2019 quando fiz parte da Pastoral Universitária. Naquele ano estava ocorrendo o início da Campanha Ser Mais Amazônia, e ao participar de uma atividade do Centro MAGIS Amazônia fui atravessado pelas falas da juventude sobre um Cristo encarnado nestas terras Amazônicas. Assim, me planejei para no ano seguinte adentrar ao Espaço MAGIS Manaus. Desde então venho colaborando com o MAGIS e assimilando dentro do meu projeto de vida a filosofia de Ser Mais para os Demais.”





ANA LUIZA TOSTES, 20 ANOS, JUIZ DE FORA/MG

ESPAÇO MAGIS JUIZ DE FORA

“Participar do Espaço MAGIS Juiz de Fora é uma experiência muito enriquecedora, porque ela nos ajuda em vários aspectos da nossa vida através das dinâmicas oferecidas e das atividades. É um espaço de muita troca, cuidado e afeto, excelente para nos colocarmos em prol de quem precisa e para caminharmos juntos na missão.”



MARIA EDUARDA SCHNEIDER, 18 ANOS, PORTO ALEGRE

ESPAÇO MAGIS ANCHIETA

“Entrei no Espaço MAGIS Anchieta com 14 anos. Hoje sou formada e trabalho auxiliando no Espaço do Colégio Anchieta. O Espaço MAGIS mudou a forma com que eu vejo o mundo e as pessoas. Com todos os projetos, eu desenvolvi competências que levo pra vida, como a empatia com o próximo, a boa comunicação com as pessoas, a habilidade de resolver conflitos, a minha espiritualidade, entre várias outras coisas. O Espaço MAGIS é responsável por grande parte de quem eu sou, uma vez que ele me ajudou a aprimorar minhas qualidades e a enxergar as minhas fraquezas, além de ter me proporcionado vivências incríveis, como os retiros, com pessoas que guardarei pra sempre no meu coração. Hoje, posso dizer que um aluno que faz parte do Espaço, se forma no Anchieta não apenas academicamente, mas integralmente, instigado a ser sempre uma pessoa melhor para si, para o próximo e para o mundo.”



STEFANE QUARESMA, 24 ANOS, RIO DE JANEIRO

ESPAÇO MAGIS RIO

“A Rede Inaciana de Juventude através das Experiências MAGIS me ajuda a entrar em contato com o Sagrado sem me desvincular dos compromissos que tenho com a sociedade em fazer o Reino de Deus possível já aqui.”



BOAS PRÁTICAS MAGIS



AÇÕES COM LENTE DE AUMENTO



UM CENTRO QUE ACOLHE

CENTRO MAGIS ANCHIETANUM

Em 2023 o Centro realizou a ampliação da rede de apoio e disponibilizou o espaço do centro para Pastoral da Juventude realizar suas reuniões e paradas pastorais de equipe de coordenações. O Centro também adotou atividades no mês de março e o gesto concreto de recolhimento de absorventes que foram destinados à pastoral carcerária.



SEGUINDO A EXORTAÇÃO DO PAPA FRANCISCO

CENTRO MAGIS BURNIER

O Centro segue a exortação do Papa Francisco no seu pedido de 'Igreja em saída'. Acompanha, por exemplo, as lideranças jovens de dioceses e periferias do Centro-Oeste/Tocantins.

O Centro também compartilha seus bens e patrimônios com outros grupos, eclesiais e civis, cedendo o espaço para que outros grupos que necessitam de apoio possam realizar suas atividades e encontros (por exemplo, o Grupo Diversidade Cristã, o Levante Popular da Juventude).



UMA BIBLIOTECA PARA AS JUVENTUDES

CENTRO MAGIS INACIANO DE JUVENTUDE

Voluntariado na Biblioteca Maria Evenice Barbosa Neta. A biblioteca atual do CIJ foi concebida por Evenice Neta (Netinha) e pelo corpo apostólico jesuíta no final de 2020, sendo concretizada no ano subsequente e finalizada em 2022. Inclui um terraço externo destinado a estudos e leitura. Seu acervo abriga centenas de livros que abordam tópicos como filosofia, teologia, espiritualidade, história, literatura, pedagogia, educação e trabalhos acadêmicos relacionados à juventude. Livros raros, originais e históricos também fazem parte das coleções. A partir de 2023, o CIJ passou a contar com a colaboração de jovens voluntários e voluntárias que se dedicam à biblioteca, realizando a catalogação de todos os materiais disponíveis.

REDE LOCAL DE ACOMPANHANTES DE JOVENS

ESPAÇO MAGIS BH

Criou-se um grupo de WhatsApp com todos os acompanhantes espirituais que já passaram pelo EEJ, criando uma rede local de acompanhantes, com o objetivo de apoiar na mobilização de participantes para os EEJ e fomentar a troca de experiências entre os acompanhantes.



PARCERIAS LOCAIS

ESPAÇO MAGIS RIO

O Espaço tem se esforçado para cada vez mais disponibilizar seus espaços ou facilitar acesso aos espaços das demais obras para diversos jovens ou movimentos que são parceiros, principalmente com o MEJ da paróquia Santo Inácio de Loyola e também arquidiocesano.





ECO JESUIT





UMA REDE DE COMPROMISSO GLOBAL DA COMPANHIA DE JESUS



s jesuítas e seus parceiros ao redor do mundo são convidados a compreender e compartilhar o trabalho crucial de reconciliação e resposta às questões ecológicas (Decreto 3 do GC35, GC 36).

Missão: O Ecojesuit busca desenvolver uma comunicação global para jesuítas e colaboradores leigos compartilharem os compromissos e advocações existentes e aprenderem sobre o compromisso ecológico para mudanças e relações corretas com a criação. Com o lançamento das Preferências Apostólicas Universais (UAPs) em fevereiro de 2019, os temas abordados pelo Ecojesuit online estão bem alinhados com as direções da Companhia de Jesus para os próximos 10 anos.

O Ecojesuit trabalha com as seis Conferências para contribuir na aproximação de instituições jesuítas e parceiros de rede em diálogo e ação colaborativa, avançando em direção a uma abordagem de ecologia integral.

O Ecojesuit compartilha e apoia advocações locais e globais em ação ambiental. Há sempre um foco na comunicação das preocupações locais das comunidades de diferentes regiões do mundo, as respostas e ações tomadas, enquanto contribui para o fortalecimento do conhecimento científico que informa tais ações.

A Rede Inaciana de Juventude - MAGIS BRASIL - através do compromisso Caburé, se une à toda a Companhia de Jesus Global nesse cuidado para com a casa comum, refletindo, dialogando e agindo junto das juventudes em atos concretos com diversas atividades socioambientais.





O USO ZERO DE COPOS DESCARTÁVEIS

CENTRO MAGIS ANCHIETANUM

No processo interno o centro passou a adotar o uso zero de copos descartáveis nas atividades e dando prioridade para uso dos copos de vidro e garrafas. Os jovens e colaboradores compreenderam e acharam importante essa preocupação sustentável em nossas atividades.

SEGUINDO OS PASSOS DAS ODS

ESPAÇO MAGIS MANRESA

480Kg de recicláveis foram doados para catadores de recicláveis do território, 2513 livros que iriam para o lixo se tornaram nova leitura para outra pessoa, 82 pegadas de carbono foram compensadas em vista das 3 deixadas pelo EM+, 05 Objetivos de Desenvolvimento Sustentável foram desenvolvidos e 05 ODS foram desenvolvidos indiretamente contabilizando 11 metas de desenvolvimento sustentável que o EM+ respondeu em 2023, implementação de práticas ESG como alternativa para uma gestão eficiente e desenvolvimento de parcerias com propósito social.



A COLETA SELETIVA FOI ASSUMIDA NO CENTRO

CENTRO MAGIS AMAZÔNIA

O Centro deixou de usar descartáveis em todo o espaço e passou também a descartar o lixo de maneira seletiva, contribuindo de forma eficaz com os processos de reciclagem locais.





COPOS ECOS NAS ATIVIDADES

ESPAÇO MAGIS ANCHIETA

No Espaço MAGIS Anchieta não há nenhum copo plástico nas salas, nem nos retiros realizados. O Espaço incentiva o uso de garrafinhas e ainda possui uma campanha constante de junção de tampinhas. Além de promover que grupos do Espaço vendam copos ecos para ajudar na captação de recursos.

TRAZEMOS DE CASA NOSSA PRÓPRIA GARRAFA

ESPAÇO MAGIS JUIZ DE FORA

No ano de 2023 os jovens participantes do Espaço MAGIS Juiz de Fora levaram ao desuso os copos plásticos e aderiram a garrafas nas atividades.



ELIMINAMOS OS COPOS PLÁSTICOS

ESPAÇO MAGIS MANAUS E CENTRO MAGIS BURNIER

Os jovens que frequentaram o Espaço MAGIS Manaus e Centro MAGIS BURNIER evitaram o uso de copos plásticos e demais descartáveis durante as atividades.



RELATÓRIO SOCIAL MAGIS 2023

Relatório de divulgação das atividades e ações apostólicas da Rede Inaciana de Juventude - MAGIS BRASIL

CONTÉM:

Balanço das ações do ano de 2023 desenvolvido pela Rede Inaciana de Juventude - MAGIS BRASIL

RESPONSÁVEL

Pe. Edson Tomé Pacheco Silva, SJ

COORDENAÇÃO DE PROJETO

Ronnaldh Oliveira
Emiliana Monteiro

GT - RELATÓRIO SOCIAL 2023

Daniel Romano
Emiliana Monteiro
Geovane Castro
Pedro Marin
Ronnaldh Oliveira

SISTEMATIZAÇÃO DE DADOS E PRODUÇÃO DE CONTEÚDO

Ronnaldh Oliveira

REVISÃO

Marcilene Bueno
David Cordeiro
Alessandra Custódio

MAGTS
BRASIL



JESUÍTAS BRASIL